

MNHN

Station de Biologie
Marine de Concarneau



Atelier de restitution du REBENT Bretagne - Rennes, 16 mai 2006

Suivi des Ceintures algales : extensions en profondeur, relevés qualitatifs et quantitatifs (faune et flore fixées)

DERRIEN-COURTEL S.

PECARD M., LE GAL A., MERCIER N., BEAUPOIL C., DECARIS F.-X., DERRIEN R.

En Bretagne, le suivi des limites d'extension en profondeur des ceintures algales subtidales est mis en œuvre depuis 2003, et le suivi qualitatif et quantitatif de leurs peuplements associés (flore et faune) est mis en œuvre depuis 2004.

Le suivi repose sur une **typologie des ceintures algales** (pour les macroalgues de la façade Manche/Atlantique des eaux claires et des milieux très turbides). Cette classification en niveaux permet d'identifier les ceintures pertinentes pour le suivi, puis de positionner les transects. Ces derniers font l'objet d'un repérage, d'un marquage et d'un relevé topographique.

Le **suivi** s'effectue tous les trois ans, une fois par an, toujours à la même période de l'année (avril-juillet), au moyen de l'outil « plongée professionnelle ». Dix stations sont donc prospectées par an.

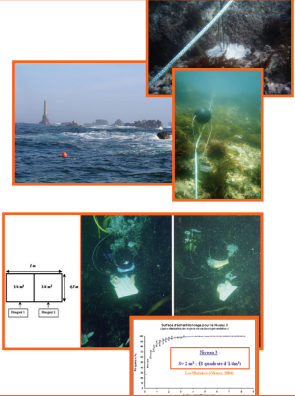
Les **mesures effectuées** sont :

- la profondeur des limites des différentes ceintures algales,
- le relevé qualitatif et quantitatif *in situ* et sur quadrats (disposés aléatoirement le long des transects) de l'ensemble de la flore dans les niveaux 2, 3 et 4, respectivement : ceinture à laminaires (ou à grandes algues brunes) denses, ceinture à laminaires (ou à grandes algues brunes) clairsemées, ceinture à algues dressées (plus de laminaire ni autre grande algue brune).
- le relevé qualitatif et quantitatif *in situ* et sur quadrats (disposés aléatoirement le long des transects) de l'ensemble de la flore et de la faune à 3 profondeurs constantes : -3, -8 et -13 m de profondeur (profondeurs corrigées et rapportées aux Côtes Marines)
- le relevé qualitatif et quantitatif *in situ* et sur photo (réalisées aléatoirement le long des transects) de l'ensemble de la faune des tombants et du niveau 5 (faune, plus d'algue dressée).

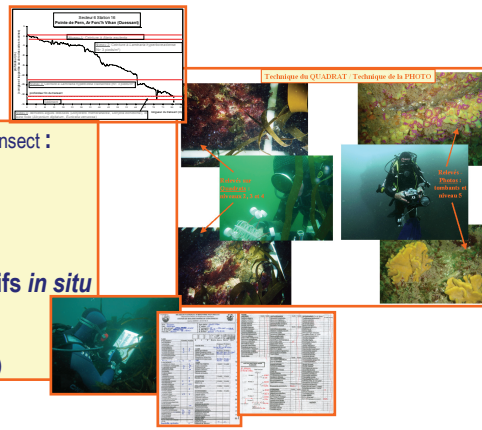


Les fonds subtidiaux rocheux du littoral breton : 30 Stations de Suivi

Repérage du site, Marquage et Positionnement du transect (longueur, cap...)



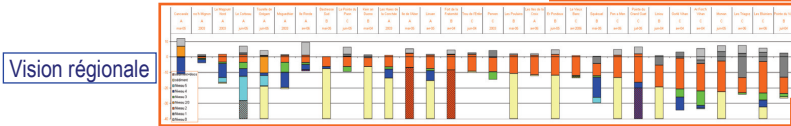
- ### Relevés (le long du transect :
- Bathymétrie
 - Limites des ceintures
 - Qualitatifs et quantitatifs *in situ* sur quadrat (niv. 2, 3 et 4)
 - Photos (niv. 5 et Tombants)



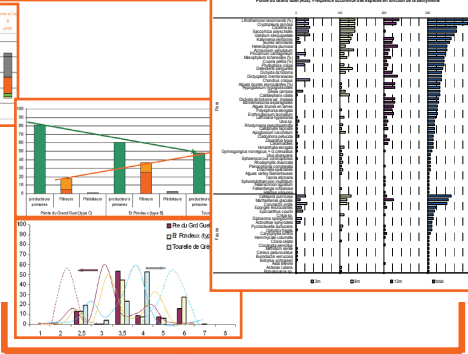
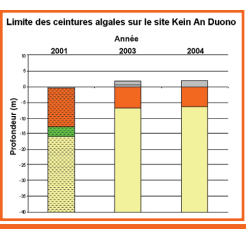
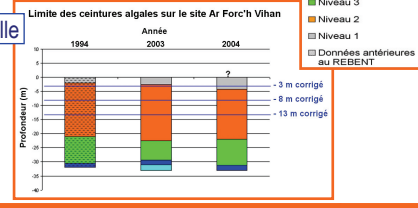
Définition des surfaces optimales d'échantillonnage pour 3 ceintures algales (méthode expérimentale)

Analyse des échantillons en laboratoire
(80% déterminés *in situ* et 20% déterminés au moyen d'appareils d'optique en laboratoire)

Saisie et traitement des données



Vision temporelle



Les limites des ceintures algales = un indicateur de la turbidité des fonds subtidiaux rocheux du littoral breton

Diversité spécifique totale (faune et flore fixées), Groupes Trophiques et Groupes Morpho-anatomiques = Mesure de l'Evolution de la Biodiversité et de l'Etat de Fonctionnalité de la Biocénose à Laminaire et des fonds circalittoraux rocheux du littoral breton

Coordination
Ifremer

