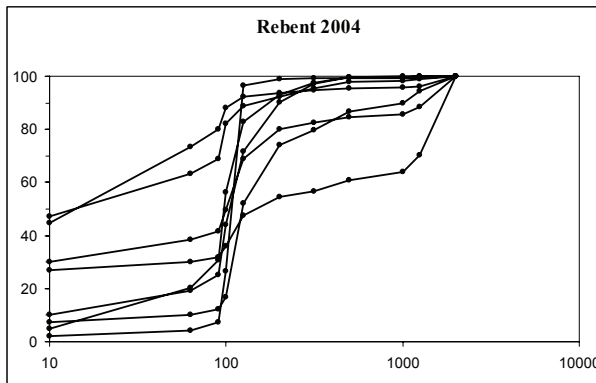


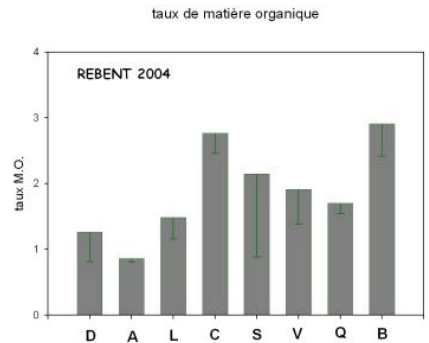
Franck GENTIL, Caroline BROUDIN & François LE LOC'H

Atelier de restitution du REBENT Bretagne - Rennes, 16 mai 2006

Les fonds sablo-vaseux côtiers représentent un milieu diversifié en espèces, riche en individus et en biomasse, qui est un bon intégrateur des conditions environnementales. Le suivi stationnel des sédiments meubles sublittoraux a été débuté en 2004 dans 8 secteurs répartis autour de la Bretagne: St Briec (S), Brest (B), Douarnenez (D), Audierne (A), Concarneau (C), Lorient (L), Quiberon (Q) et Vilaine (V). Dans chaque secteur, trois stations (avec chacune trois réplicats) ont été réalisées à l'aide d'une benne Smith Mc Intyre 0,1 m². A la suite d'un tamisage sur maille ronde Ø 1 mm, la macrofaune est triée après coloration au laboratoire, et déterminée jusqu'au niveau spécifique. Les résultats sont exprimés en densités et biomasses par m², et la richesse spécifique (cumulée ou moyenne) est estimée par station ou secteur. Des mesures de granulométrie et de teneur en matière organique des sédiments permettent de caractériser les conditions environnementales des stations et secteurs étudiés.



Courbes granulométriques moyennes des 8 secteurs

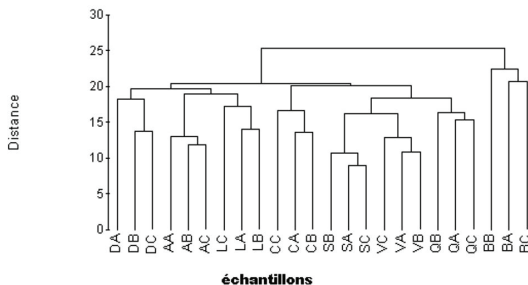


Le taux de matière organique varie de 0,8 à 2,9

Tableau : Richesses spécifiques et abondances dans les 8 secteurs

REBENT 2004	A	B	C	D	L	Q	S	V
Nb esp total /secteur	69	175	93	107	102	151	93	84
Nb esp moyen /station	21,3	50,6	31,9	39,3	36,1	55,9	35,2	33,3
Nb ind /m ²	579	2272	3853	2509	3369	3407	1543	1259

REBENT réduit : 8 x 3 stations et 219 espèces



Dendrogramme des similitudes intra-secteurs : 8 secteurs x 3 stations (et 219 espèces)

Le suivi stationnel 2004 des sédiments meubles sublittoraux =
 - sédiments relativement variables (depuis des sables fins propres jusqu'à des vases sableuses)
 - taux de matière organique moyennement variable
 - similitudes intra-secteur supérieures aux similitudes inter-secteur
 - richesses spécifiques variables selon les secteurs, avec un grand nombre d'espèces « rares » (au total : 329 espèces)
 - représentation équilibrée entre les types trophiques
 - un noyau d'espèces dominantes rattache les 8 secteurs à la communauté des sables fins envasés à *Abra alba*

Le suivi stationnel des sédiments meubles sublittoraux mis en place autour de la Bretagne s'inscrit dans un réseau d'observation à long terme qui doit permettre d'appréhender les variabilités naturelles et/ou sous influences anthropiques des écosystèmes côtiers. Il apporte dès à présent des informations sur la biodiversité de peuplements qui sont des éléments majeurs dans le fonctionnement des écosystèmes côtiers.