

P 163/3

30 MAI 1975

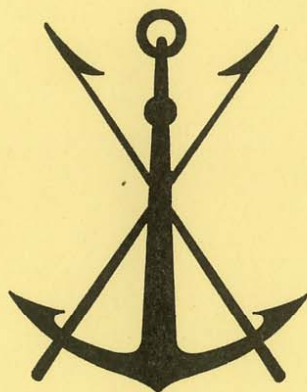
# SCIENCE ET PÊCHE

BULLETIN D'INFORMATION ET DE DOCUMENTATION

DE

L'INSTITUT SCIENTIFIQUE ET TECHNIQUE DES PÊCHES MARITIMES

La Noë, Route de la Jonelière - 44 NANTES



LES GRANDES POPULATIONS D'ALGUES BRUNES  
DE LA BRETAGNE MERIDIONALE

par J.-P. BRAUD et R. PEREZ

Décembre 1974		N° 242
Avril 1975	PUBLICATION MENSUELLE	N° 246
Février 1976	PUBLICATION MENSUELLE	N° 255
Novembre 1977	PUBLICATION MENSUELLE	N° 274



P 163/3

30 MAI 1975

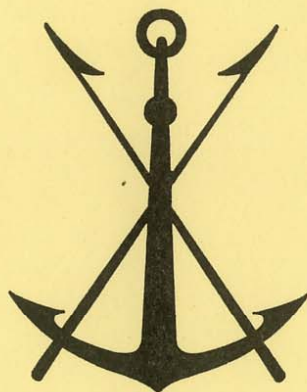
# SCIENCE ET PÊCHE

BULLETIN D'INFORMATION ET DE DOCUMENTATION

DE

L'INSTITUT SCIENTIFIQUE ET TECHNIQUE DES PÊCHES MARITIMES

La Noë, Route de la Jonelière - 44 NANTES



LES GRANDES POPULATIONS D'ALGUES BRUNES  
DE LA BRETAGNE MERIDIONALE

par J.-P. BRAUD et R. PEREZ

---

Décembre 1974

PUBLICATION MENSUELLE

N° 242



## LES GRANDES POPULATIONS D'ALGUES BRUNES DE LA BRETAGNE MERIDIONALE

par J.-P. BRAUD et R. PEREZ

La carte ci-jointe, représentant la répartition des peuplements d'algues brunes exploitées ou potentiellement exploitables, fait partie de la série de 21 cartes au 1/10 000<sup>e</sup> couvrant la zone côtière comprise entre la pointe du Raz et le cap de Trévignon (sud de Concarneau).

L'ensemble de cette étude, qui s'achèvera en 1975 avec les prospections à l'archipel des Glénans et à l'île de Sein, a été réalisé par le laboratoire d'Algologie appliquée de l'I.S.T.P.M. avec une aide financière du Comité d'expansion de la Cornouaille (C.E.C.O.R.).

Nous avons adopté comme méthode de travail celle déjà éprouvée dans le Nord-Finistère en 1967 (*Science et Pêche, Bull. Inst. Pêches marit.*, n° 226, juin 1973). Elle se compose, rappelons-le, de deux phases.

- a) Prises de photographies aériennes en couleur permettant de localiser les taches bleues sombres qui caractérisent la présence de peuplements végétaux sous-marins.
- b) Prospection en bateau au-dessus de ces taches pour déterminer, par des observations de surface, des plongées sous-marines et des dragages, l'espèce ou les espèces qui constituent ces peuplements.

Le but recherché est une évaluation aussi précise que possible du stock de laminaires disponibles et la localisation des différents champs. L'échelle choisie (1/10 000<sup>e</sup>) permet d'atteindre ces deux objectifs ; elle est, en effet, telle que la plupart des peuplements ont pu être cartographiés avec une précision suffisante pour être retrouvés dans le cas d'une éventuelle exploitation. L'emploi de la couleur et des signes divers donne une plus juste idée de l'état réel des populations algales selon qu'elles sont pures, c'est-à-dire facilement exploitables, ou en mélange. Les raisons qui ont conduit à cette cartographie résultent de l'évolution actuelle de l'exploitation goémonière.

Le Sud-Finistère fut, en effet, de 1955 à 1961, un producteur non négligeable de laminaires. Il n'a cependant fourni, en 1972, que 40 tonnes d'algues sèches. La régression de cette activité était liée à l'archaïsme des méthodes manuelles de récolte et de séchage rendant le labeur extrêmement rude et peu rémunérateur. Or, depuis 1973, la mécanisation du système de récolte a simplifié considérablement le métier de goémonier en diminuant la fatigue et augmentant le rendement ; la demande en laminaires ne cesse de croître ; le problème du séchage se résout par le traitement des algues à l'état frais.

Tous ces points ont amené un regain d'intérêt pour la profession goémonière dans le Nord-Finistère où l'on compte plus de 40 bateaux mécanisés pouvant prélever jusqu'à 10 tonnes d'algues par jour.

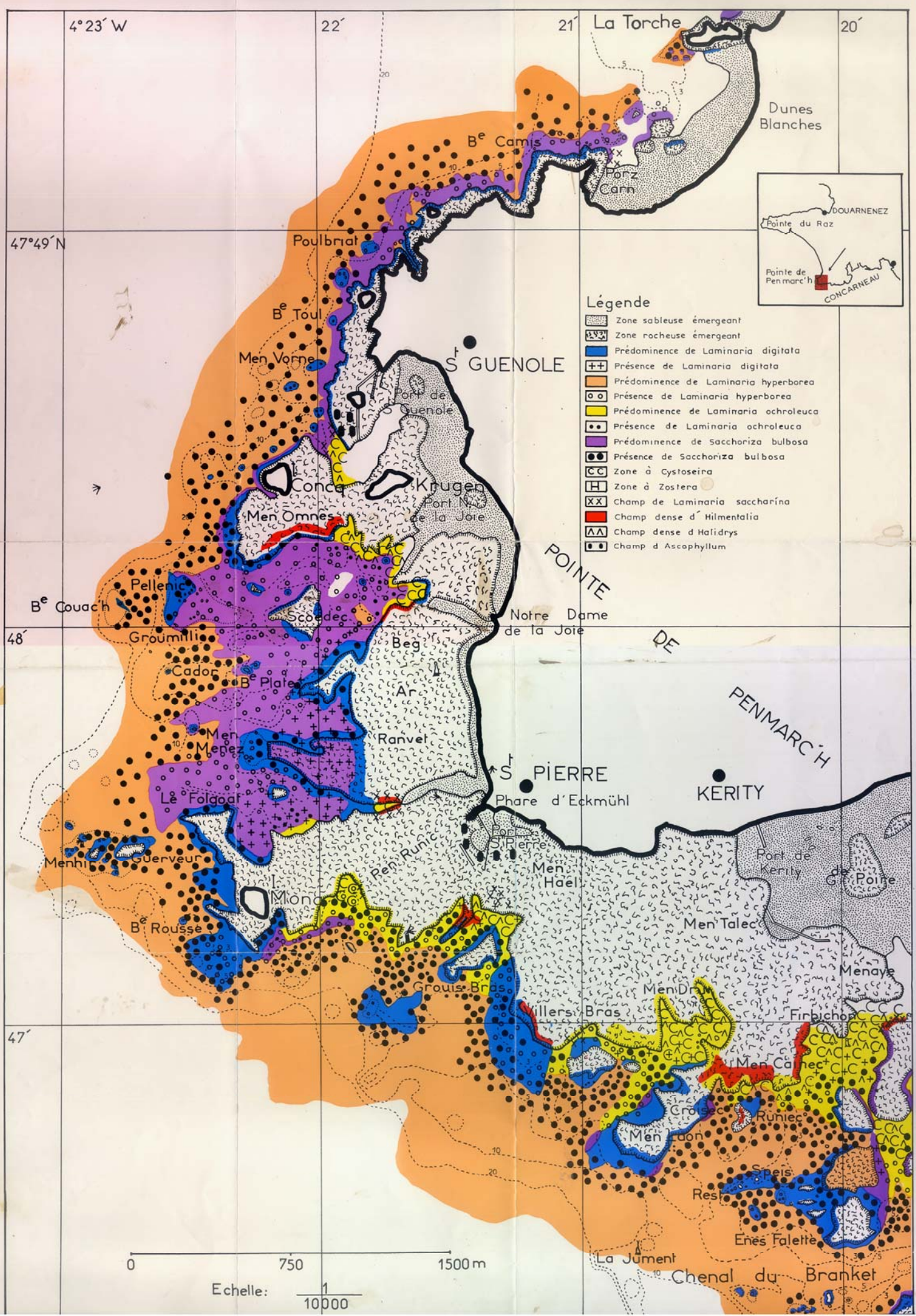
La question s'est donc posée de savoir si, compte tenu de ces nouvelles conditions, les peuplements algaux du Sud-Finistère étaient suffisamment importants pour permettre la renaissance de l'exploitation propre à cette région, ou encore s'ils pouvaient justifier un déplacement saisonnier en Bretagne méridionale de bateaux travaillant généralement dans le Nord où les stocks sont largement et même parfois trop sollicités. Notre étude tentera d'apporter une réponse.

En analysant la zone côtière représentée ici, on pourrait répondre affirmativement. On retrouve, en effet, les mêmes espèces que dans le Nord-Finistère : *Laminaria digitata*, *L. hyperborea* dont la limite inférieure est très variable selon les lieux, *L. ochroleuca* en luxuriantes colonies, *L. saccharina* à proximité des plages sableuses.

On note cependant une forte abondance de *Sacchoriza bulbosa* qui détruit l'homogénéité des autres peuplements et se trouve parfois en densité telle qu'elle parvient à prédominer. Nous avons d'abord pensé que cet envahissement était, comme dans le Nord, épisodique. Il n'en est rien : des observations répétées ont montré qu'il est permanent. Les vieux goémoniers nous ont signalé que le développement excessif des Sacchorizes était consécutif à l'arrêt de l'exploitation des laminaires.

Les champs de *Laminaria digitata* semblent suffisamment fournis pour supporter la récolte de 3 à 4 bateaux mécanisés pendant 6 mois.

Il ne s'agit là que d'une analyse partielle. Nous commenterons plus en détail cette étude lorsque toutes les cartes auront été publiées. Des impératifs techniques n'ont pas permis la divulgation de l'ensemble du travail en une seule fois ; les cartes concernant les autres secteurs paraîtront selon une périodicité non encore déterminée.



P163/3

**CNEXO**  
DÉLÉGATION A L'INFORMATION

1670

25 JUL. 1975

30 JAN. 1976  
N

# SCIENCE ET PÊCHE

BULLETIN D'INFORMATION ET DE DOCUMENTATION  
DE  
L'INSTITUT SCIENTIFIQUE ET TECHNIQUE DES PÊCHES MARITIMES  
La Noë, Route de la Jonelière - 44 NANTES



LES GRANDES POPULATIONS D'ALGUES BRUNES  
DE LA BRETAGNE MERIDIONALE

par J.-P. BRAUD et R. PEREZ

Avril 1975

PUBLICATION MENSUELLE

N° 246



## LES GRANDES POPULATIONS D'ALGUES BRUNES DE LA BRETAGNE MERIDIONALE

par J.-P. BRAUD et R. PEREZ

Cette carte fait partie de la série des 21 cartes au 1/10 000<sup>e</sup> réalisées entre la pointe du Raz et le cap de Trévignon (sud de Concarneau). Elle permet de situer les principaux peuplements d'algues brunes exploités ou potentiellement exploitables à l'ouest de la pointe de Penmarch.

Comme on peut le constater, quatre espèces de laminaires sont présentes. Toutefois, *Laminaria hyperborea* vers le large et *Laminaria ochroleuca* en bordure de la côte, dominent nettement. Les colonies de *Laminaria digitata* laissent souvent la place à de luxuriantes populations de *Sacchoriza bulbosa*. Les quelques rares qui subsistent sont généralement en mélange avec les Sacchorizes si bien que les seules aires susceptibles d'être exploitées se situent au niveau du haut-fond des Etocs.

Cette carte représente en fait la zone de transition séparant les lieux très riches en algues brunes compris entre la pointe du Raz et celle de Penmarch des lieux plus pauvres où les peuplements peu denses sont entrecoupés de bancs sableux (de Loctudy à la baie de Concarneau).

4° 19' W 15 16 17 18

46

GUILVINEC

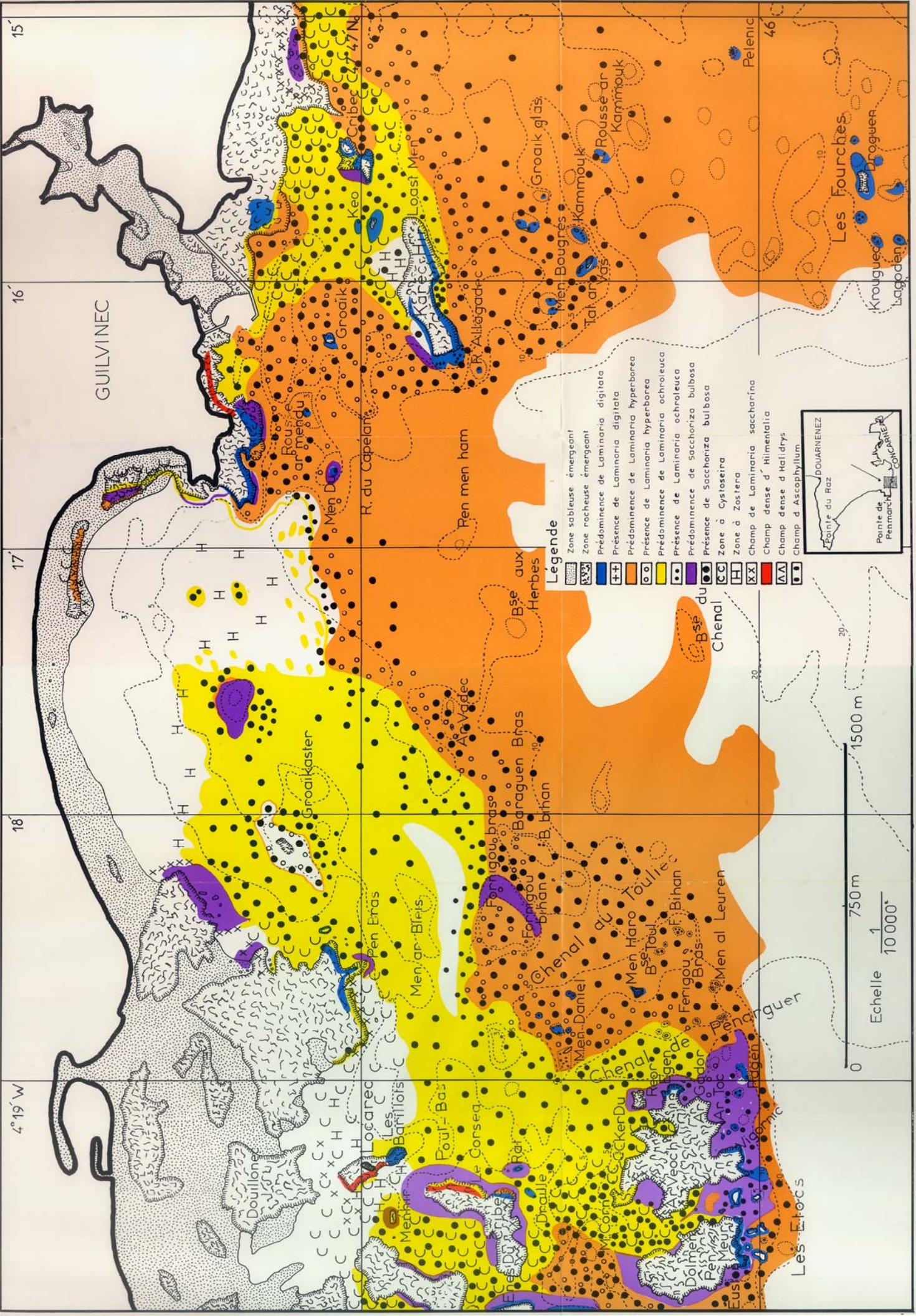
### Legende

	Zone sableuse émergente
	Zone rocheuse émergente
	Prédominance de Laminaria digitata
	Prédominance de Laminaria hyperborea
	Prédominance de Laminaria ochroleuca
	Prédominance de Sacchariza bulbosa
	Zone à Cystoseira
	Zone à Zostera
	Champ de Laminaria saccharina
	Champ dense d'Himentalia
	Champ dense d'Hali-dryx
	Champ d'Ascophyllum



Echelle 1/10 000

0 750 m 1500 m



Les Fouches

Les Etoçs



P.163/3

- 5 JAN. 1988

# SCIENCE ET PÊCHE

BULLETIN D'INFORMATION ET DE DOCUMENTATION

DE

L'INSTITUT SCIENTIFIQUE ET TECHNIQUE DES PÊCHES MARITIMES

La Noë, Route de la Jonelière - 44 NANTES



LES GRANDES POPULATIONS D'ALGUES BRUNES  
DE LA BRETAGNE MERIDIONALE

par J.-P. BRAUD et R. PEREZ

INFORMATIONS I.S.T.P.M.



Février 1976

PUBLICATION MENSUELLE

N° 255

## LES GRANDES POPULATIONS D'ALGUES BRUNES DE LA BRETAGNE MERIDIONALE

par J.-P. BRAUD et R. PEREZ

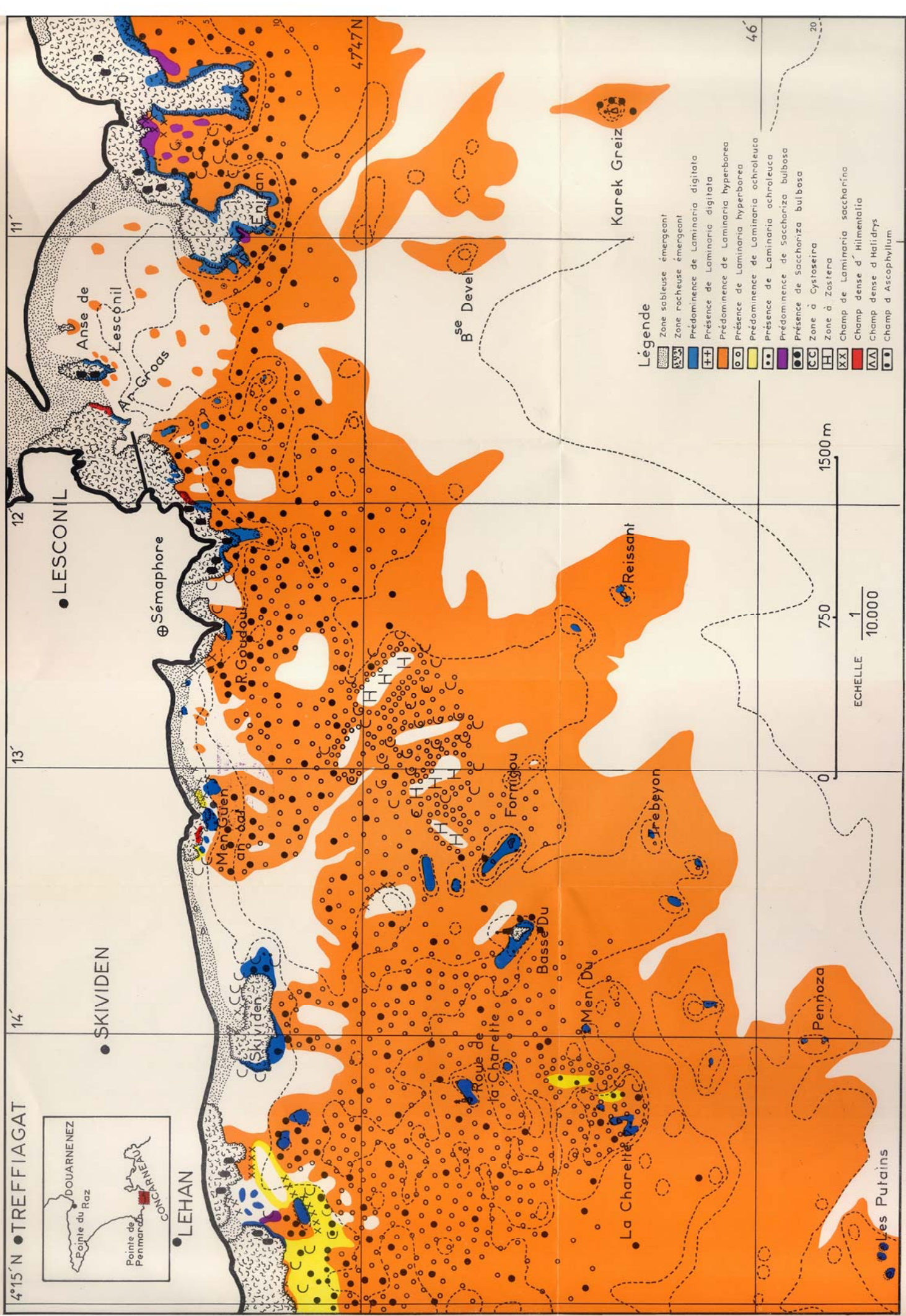
La bande côtière qui s'étend entre le port du Guilvinec et l'anse de Lesconil fait partie de la zone de transition qui sépare les lieux très riches en algues brunes (de la Pointe du Raz aux roches de Penmarc'h) des lieux plus pauvres où les peuplements sont généralement clairsemés et entrecoupés de bancs sableux.

On n'observe pratiquement pas de champs de *Laminaria digitata* purs ; ceux qui existent sont le plus souvent réduits à une étroite frange (densité 10 à 15 au m<sup>2</sup>) et toujours en mélange avec *Sacchoriza bulbosa* (6 à 10 au m<sup>2</sup>) quelle que soit la saison. L'exploitation en serait donc malaisée et peu rentable.

Les peuplements de *Laminaria hyperborea* s'étendent loin au large. Clairsemés (10 à 15 au m<sup>2</sup>) et associés à des bouquets de *Laminaria ochroleuca* tant que la profondeur n'excède pas 10 m, ils deviennent denses et purs (densité : 35 à 40 au m<sup>2</sup>) entre 10 à 15 m de fond puis disparaissent brusquement au voisinage des bancs de sables.

La seule zone où *Laminaria ochroleuca* domine se situe devant Lehan ; il s'agit en fait d'un groupement hétérogène où l'on rencontre en outre *Laminaria saccharina*, *Sacchoriza bulbosa*, *Laminaria hyperborea* et plusieurs espèces de *Cystoseira*.

A moins d'une récolte axée sur *Laminaria hyperborea*, le développement d'une exploitation d'algues brunes telle qu'elle se pratique dans le nord de la Bretagne paraît ici fort improbable en raison de l'hétérogénéité et de la faible densité des peuplements.



47°15' N • TREFFIAGAT

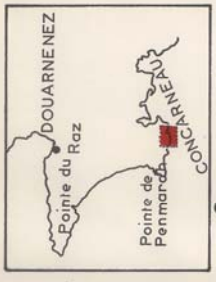
14°

13°

12°

11°

47°47' N



DOUARNENEZ  
Pointe du Raz  
CONCARNEAUX  
Pointe de Penmarc'h

• LESCONIL

• SKIVIDEN

• LEHAN

⊕ Sémaphore

Anse de Lesconil

R. Goudou

Men Guen an daf

Skividen

La Charette

Men Du

Forrigou

Basse Du

La Charette

Men Du

Bse Devel

Reissant

Rebeyon

Pennoza

Les Putains

Karek Greiz

Légende

- Zone sableuse émergent
- Zone rocheuse émergent
- Prédominance de Laminaria digitata
- Présence de Laminaria digitata
- Prédominance de Laminaria hyperborea
- Présence de Laminaria hyperborea
- Prédominance de Laminaria ochroleuca
- Présence de Laminaria ochroleuca
- Prédominance de Sacchariza bulbosa
- Présence de Sacchariza bulbosa
- Zone à Cystoseira
- Zone à Zostera
- Champ de Laminaria saccharina
- Champ dense d' Himentalia
- Champ dense d' Halidrys
- Champ d' Ascophyllum

1500 m

750

0

ECHELLE 1/10.000

46

20

P-163/3

21 MARS 1978

# SCIENCE ET PÊCHE

BULLETIN D'INFORMATION ET DE DOCUMENTATION

DE

L'INSTITUT SCIENTIFIQUE ET TECHNIQUE DES PÊCHES MARITIMES

Rue de l'Île-d'Yeu - 44 NANTES



LES GRANDES POPULATIONS D'ALGUES BRUNES

DE LA BRETAGNE MERIDIONALE

par J.-P. BRAUD et R. PEREZ

INFORMATIONS I.S.T.P.M.

Novembre 1977

PUBLICATION MENSUELLE

N° 274



## LES GRANDES POPULATIONS D'ALGUES BRUNES DE LA BRETAGNE MERIDIONALE

par J.-P. BRAUD et R. PEREZ

Cette carte fait partie de la série des 21 cartes au 1/10 000<sup>e</sup> réalisées entre la pointe du Raz et le cap de Trévignon (sud de Concarneau). Elle concerne la bande côtière s'étendant de l'ouest de Lesconil à l'ouest de Loctudy, c'est-à-dire l'entrée est de la baie de Bénodet.

Au sud de la pointe d'Oual, on trouve encore quelques colonies de *Laminaria ochroleuca*; ce ne sont en fait que des peuplements clairsemés mélangés à des touffes de *Saccorhiza bulbosa* et de *Cystoseira*. Ils disparaissent après la pointe de Penallan si l'on excepte quelques échantillons isolés vus çà et là au milieu de la zone à *Laminaria saccharina*.

Les populations de *Laminaria digitata* sont plus étendues. Celles situées entre Lesconil et la pointe de Penallan pourraient faire l'objet d'une exploitation en raison de leur densité élevée (45 thalles au mètre carré), de leur pureté et de la facilité d'accès. Mais, au-delà vers le nord, l'espèce ne constitue plus que des amas dispersés qui ont des difficultés à subsister face à l'exubérance des saccorhizes et de *Laminaria saccharina*.

Les populations de *Laminaria hyperborea* restent luxuriantes et homogènes dans le sud où elles supporteraient aisément la récolte, un peu moins pures dans le nord où s'installent parmi elles des bancs de zostères, de cystoseires et, jusqu'à dix mètres de profondeur, des groupements de larges *Saccorhiza bulboza*.

Les champs d'*Ascophyllum* abondent autour de Kerangall et du phare de Langaz. Il semble que leur étendue varie selon les années.

